

D100-BT-gy

Okos irodaajtó zár - Bluetooth - applikációval

Kép



Leírás

Az önálló működésű irodazárak elegáns, korszerű megjelenésükkel és magassintű biztonságukkal tökéletesek hotelek, szállodák, irodák részére, de bármilyen beltéri ajtóra felszerelhetők. Mivel magukba foglalják az olvasót, a kilincseket, a pajzsot és a zárvezérlést, kompakt megoldást jelentenek bárhová.

Az **D100-BT** egy ujjnyomatolvasóval rendelkező kódzár okos irodaajtó zár. Bluetooth-on keresztül csatlakozik az applikációhoz. Szerelése rendkívül egyszerű, nincs szükség további vezetékekre vagy szoftver használatára. A kilincs kívül zárt állapotban szabadon lenyomható. Az ajtó csak a feltanított ujjnyomat vagy kód megadása után nyitható.

A szett tartalmaz egy egyedi speciális bevéső zárat, és a zárbetétet 2 kulccsal (vérsznyitás esetére).

A zárszerkezet felszereléséhez a rögzítő csavarhoz hozzáfér, amennyiben az elemeket tartó műanyagot kicsavarozza a helyéről. Az alatt könnyedén hozzáfér a kilincs alatti rögzítési ponthoz.

Tulajdonságok

- Kivitel: Univerzális (megfordítható)
- Anyaga: Fekete/szürke/ezüst cink ötvözet
- Programozás: Mesterkóddal
- Védelmi mutató: **nincs**
- Energiatakarékos kijelző, használaton kívül alvó állapotban

Specifikáció

- Tápfeszültség: 4 db AAA elem
- Kapacitás: 255 felhasználó (100 ujjnyomat, 155 kód)
- Nyitás módja: ujjnyomat vagy kód
- Időzítés: állítható (1-99 mp, gyárilag 5 mp)
- Ajtó vastagsága: 40 mm
- Működési hőmérséklet: -25°C ~ +60°C
- Nettó súly: 1,2 kg

Programozás

A zár külső oldalán található a tasztatúra, ami használaton kívül energiatakarékos, alvó állapotban van. Felébresztéséhez a tasztatúrát meg kell érinteni.

1) PROGRAMOZÓI MÓD

- Programozói módba való belépéshez **(továbbiakban PM)** nyomja meg:

PM: [*] ->mesterkód -> [#]

Az eszköz gyári mester kódja 123456. kilépni a *-al tud.

2) MESTER KÓD MEGVÁLTOZTATÁSA:

- Lépjen be a programozói módba, majd nyomja meg a **0** gombot. Ezután írja be az új mesterkódot kétszer, #-el a végén.

PM-> [0] -> [új mesterkód beírása] -> [#] -> [új mesterkód beírása] -> [#]

3) MESTER UJJ HOZZÁADÁSA: (felhasználók hozzáadásához és törléséhez)

- Lépjen be a programozói módba, majd nyomja meg a **5** gombot. Ezután érintse hozzá az ujját háromszor, majd írjon #-et a végén.

PM-> [5] -> [ujj érintése 3x egymás után] -> [#]

4) FELHASZNÁLÓ HOZZÁADÁSA MESTERKÓDDAL:

Amennyiben mester kóddal kíván felhasználókat hozzáadni, ehetőség van a kód és ujjnyomat hozzáadására automatikus és specifikus felhasználói ID kiosztással.

FONTOS:

A speciális ID alapú kiosztás lehetővé teszi, hogy bizonyos felhasználót ki lehessen törölni a rendszerből, és ne kelljen az összes felhasználót törölni. Ezeket érdemes feljegyezni akár egy excel táblázatban.

- Lépjen be a programozói módba, majd nyomja meg az **1**-es gombot. Ezután érintse oda a feltanítani ujját, vagy írja be a 4-6 jegyű felhasználói kódot.

Ujjnyomat hozzáadása:

PM -> [1] -> [ujj érintése 3x egymás után] -> #

Ujjnyomat hozzáadása egyedi ID-vel: (0-98 ID helyekre)

PM -> [1] (user ID) -> [ujj érintése 3x egym. után] -> #

Kód hozzáadása:

PM -> [1] -> [4-6 számjegyű PIN beírása] -> #

Kód hozzáadása egyedi ID-vel: (100-255 ID helyekre)

PM -> [1] (user ID) ->[4-6 számj. PIN beírása] -> #

5) FELHASZNÁLÓ TÖRLÉSE MESTERKÓDDAL:

- Lépjen be a programozói módba, majd nyomja meg az **2**-es gombot. Ezután érintse oda a törölni kívánt ujját, vagy írja be a 4-6 jegyű felhasználói kódot.

Ujjnyomat vagy kód törlése: (folyamatosan egymás után lehetséges)

PM -> [2] -> [ujj érintése/kód beírása] -> #

Ujjnyomat vagy kód törlése egyedi ID alapján:

PM -> [2] -> [felhasználói ID beírása] -> #

Minden felhasználó törlése:

PM -> [2] -> [mesterkód] -> #

5) FELHASZNÁLÓ HOZZÁADÁSA MESTERUJJAL:

- Érintse oda a mesterujjat, majd érintse oda a feltanítani kívánt ujjnyomatot háromszor, vagy írja be a kódot és zárja le #-el.

Ujjnyomat hozzáadása:

[Mesterujj]-> [ujj érintése háromszor]

Kód hozzáadása:

[Mesterujj]-> [4-6 számjegyű PIN beírása] -> #

6) FELHASZNÁLÓ TÖRLÉSE MESTERUJJAL:

- Érintse oda a mesterujjat kétszer 5 mp-en belül, majd érintse oda a törölni kívánt ujjnyomatot, vagy írja be a kódot és zárja le #-el. Több felhasználó egymás utáni törlése lehetséges.

Ujjnyomat törlése:

[Mesterujj érintése 2x]-> [ujj érintése]

Kód törlése:

[Mesterujj érintése 2x]-> [PIN beírása] -> #

7) IDŐZÍTÉS BEÁLLÍTÁSA:

- Lehetőség van átjáró és időzített mód kiválasztására.

Időzített mód (1-99 mp):

[PM]-> [3] -> [1-99] -> #

Átjáró mód: (bistabil mód, a kinyitott eszköz csak kód/ujjnyomat beírásával zárható be)

[PM]-> [3] -> [0] -> #

8) NYITÁSI MÓD KIVÁLASZTÁSA

Csak ujjnyomat:

[PM]-> [4] -> [0] -> #

Csak kód:

[PM]-> [4] -> [2] -> #

Ujjnyomat és kód: (gyári alapértelmezett beállítás)

[PM]-> [4] -> [3] -> #

Többszörös ujjnyomat/PIN azonosítás utáni nyitás:

2-9 azonosítás után nyílik ki az ajtó, ideális lehet, ha egy helyen csak több személy együttes tartózkodása esetén lehet belépni, vagy egy helyre csak hozzáférés jóváhagyása után lehet bemenni.

[PM]-> [4] -> [3] -> [2-9] -> #

9) RESET

- Amennyiben elfelejti a mesterkódot, akkor resetelni kell az eszközt, hogy visszaállítsa a gyári mesterkódot (123456). Ezt a zár belső oldalán az elemek fedelét eltávolítva teheti meg. Először vegye ki az elemet, nyomja le a tápellátásért felelős kábel melletti mikrokapcsolót és helyezze vissza az elemet. A mikrokapcsolót folyamatosan 5 mp-ig nyomva tartva az eszköz mesterkódja visszaváltozik a gyári alapértelmezettre.

Szerelési tippek

A zár **saját bevésőzárral rendelkezik. A kilincset átmenő csavarral lehet rögzíteni**, a bevésőzáron lévő két furat távolsága (átmenő csavarok helyei) a kilincs tengelyétől jobbra és balra 2 cm.

A belső oldali kilincsből található elemtartó műanyag kicsavarozásával könnyen hozzáférhetővé válik a kilincseket rögzítő átmenő csavar.

Nyitás

1) Kódos nyitás:

Amennyiben kóddal akarja kinyitni az eszközt, **fel kell ébresztenie az alvó módból.**

Megoldás:

- #-et hang és LED visszajelzésig megérintve az eszköz felébred, ezek után írja be a kódot.

- A kód első számjegyét hosszan érintse meg, amíg az eszköz hangjelzést nem ad. Ezek után folytassa a kód többi számjegyeinek megérintését, amiket az eszköz hangjelzéssel nyugtáz.

2) Ujjnyomattal történő nyitás:

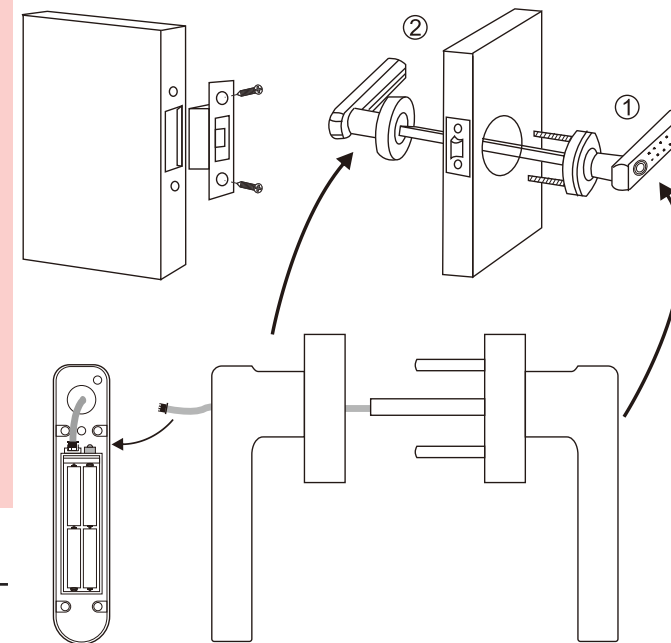
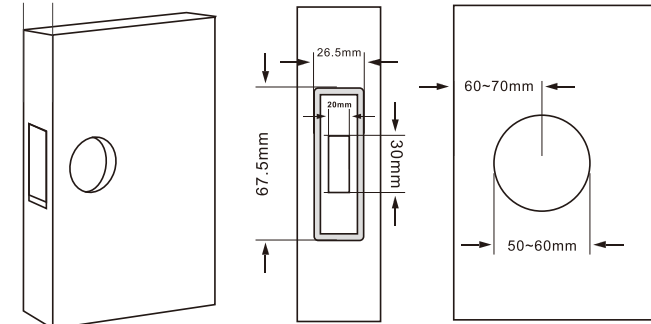
Érintse oda az ujját a biometrikus olvasóhoz. Amennyiben a LED körgyűrű kékről zöldre vált, akkor a próbálkozás sikeres. Amennyiben a LED körgyűrű kékről pirosra vált, és 3x gyorsan egymás után hangjelzést ad, akkor a próbálkozás sikertelen.

Azonnali zárás

Amennyiben a visszazárási időzítés előtt be szeretné zátni az eszközt, akkor nyitott állapotban (ujjnyomattal vagy kóddal történő sikeres nyitás után) érintse meg a 0-># gombokat.

Ajtó vastagsága

→ 40-50mm ←

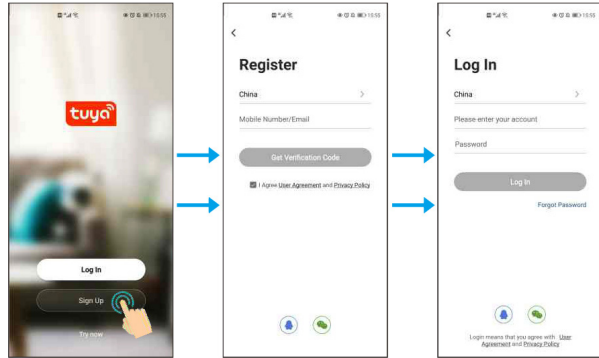


Applikáció letöltése:



A zárat a **Tuya Smart** alkalmazással tudja vezérelni, amelyet le tud tölteni Androidos és IOS rendszert használó okoskészülékére.

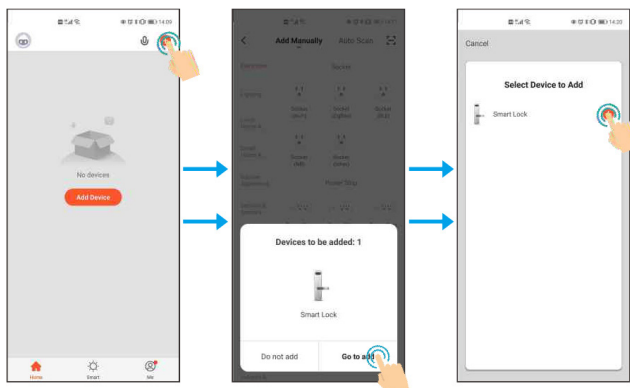
1) Regisztráljon az alkalmazásba, és erősítse meg az email címét.



Előfordulhat, hogy az eszközt nem érzékeli a telefon Bluetooth-on keresztül. Ilyenkor a következő lépéseket kell végrehajtani:

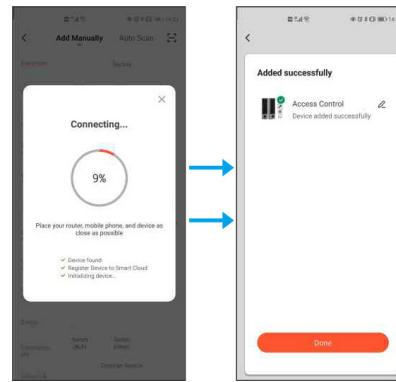
- 1) Hajtson végre RESET-et a 9)-es pontban leírtak alapján, amennyiben nem tudja a mesterkódot.
- 2) lépjen be a PM-be majd resetelje a Bluetooth beállításokat az eszközön.

[*]-> [mesterkód (gyárilag 123456)] -> [#] -> [9]->[mesterkód (gyárilag 123456)] -> [#]



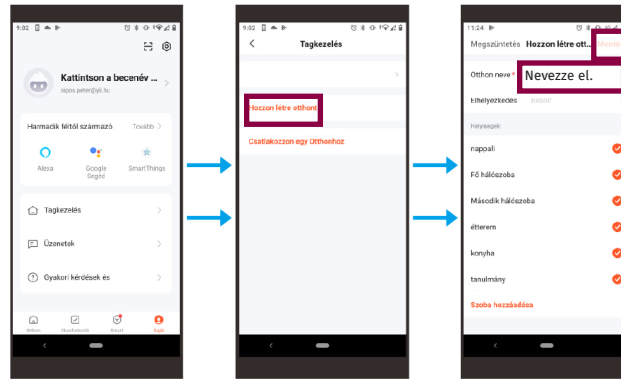
Eszköz hozzáadásánál kapcsolja be a wifit az adatkapcsolatot, valamint a bluetooth-t és ahelymeghatározást, hogy a telefon minél hamarabb megtalálja az eszközt. Manuálisan is csatlakoztatható az eszköz:

Add device -> Videó megfigyelés -> Ajtózár (BLE)



OTTHON kialakítása:

Az eszköz csatlakoztatása után lehetőség van az eszközök jobb átláthatóságát biztosító virtuális otthon (HOME) kialakítására.



Az applikáció főmenüjében az alsó sorban négy menüpont látható: **Otthon, Okosfunkciók, Smart és Saját**.

- A **Saját** menüpontban a Tagkezelést kiválasztva lehet virtuális Otthont létrehozni, vagy egy másik létrehozott virtuális Otthonba meghívó kóddal csatlakozni. Az Otthon kialakításánál tetszőlegesen szobákat vagy objektumokat (pl.: ajtó) hozhatunk létre, amihez később az okoseszközöket csatlakoztathatjuk. Érdeemes csak családtagokat meghívni ebbe a csoportba.

- Az **Okosfunkciók és a Smart** menüpontokban automatizálást és különböző smart funkciókat lehet beállítani, amennyiben több okoseszközzel is rendelkezik, amelyeket a Tuya Smart-on keresztül össze tud kötni.

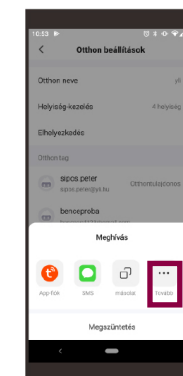
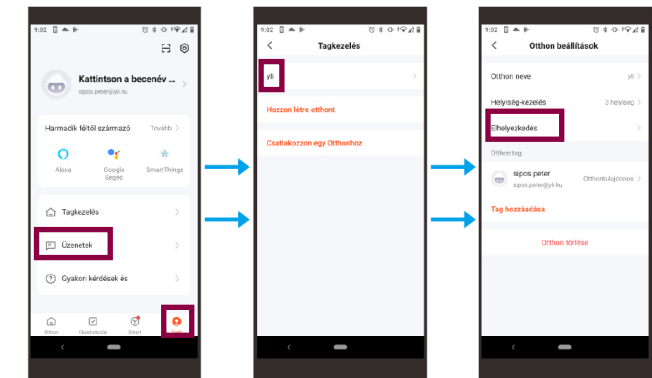
- Az **Otthon** menüpontban pedig a virtuálisan létrehozott Otthon szobáiba vagy objektumaihoz lehet hozzáadni eszközöket, illetve a már hozzáadott eszközöket lehet személyre szabni, hozzáadni felhasználókat, beállítani a jogosultságukat, megtekinteni a naplózást, és a beállításoknál az eszközre feltanított jelszavakat és ujjnyomatokat is lehet változtatni és törölni.

Jogkörök kiosztása a virtuális otthonban:

A lakás tulajdonosa minden jogkörrel rendelkezik, az általa meghívott tagoknak adhat adminisztrátori vagy felhasználói jogkört. Felhasználói jogkör változtatható adminisztrátorivá, fordítva viszont ez nem lehetséges.

Jogosultság	Lakás tulajdonos	Adminisztrátor	Felhasználó
Ajtó nyitása	✓	✓	✓
Tagok kezelése	✓	✓	✗
Felhasználó kezelése	✓	✓	✗
Admin kijelölése	✓	✗	✗
Naplózást látja	✓	✓	✗
Visszarást időzíthet	✓	✓	✓

Virtuális otthonban a felhasználók hozzáadása és törlése:

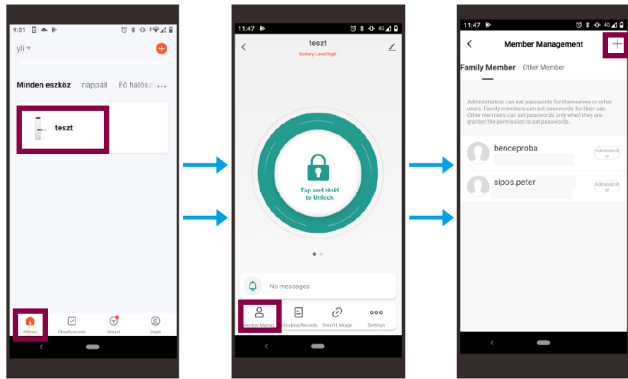


A lakás tulajdonosa a létrehozott Otthonhoz tud tagokat meghívni, a meghívást elfogadó tagokat elnevezni és a tagokat szintén itt tudja eltávolítani is.

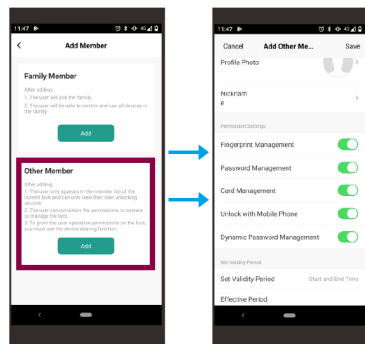
A Tovább menüpontban lehetőség van email címre is kiküldeni a meghívó kódot. A meghívó kódot a címzett az alkalmazásban a Csatlakozzon egy Otthonhoz menüpontban tudja beírni.

Az itt hozzáadott tagok Family Memberként kerülnek a rendszerbe.

Felhasználók hozzáadása a D100-BT-hez:



Az **Otthon menüpontban** az eszközbe belépve a Member Management-et kiválasztva lehet Family Member-eket (családtagokat) vagy Other Member-eket (egyszerű felhasználókat) feltanítani az eszközre.



OTHER MEMBER hozzáadása a D100-BT készülékhez:

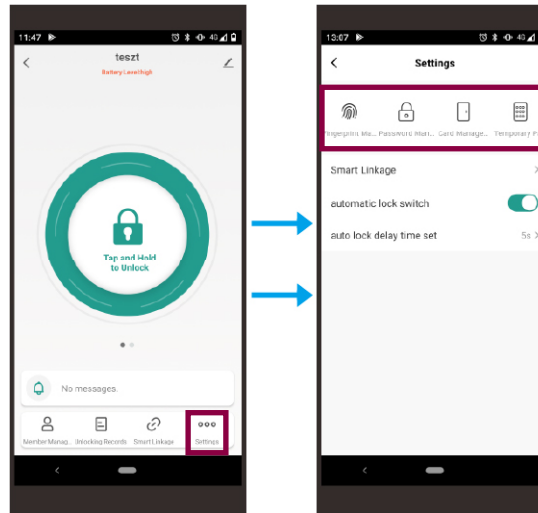
Az Other Member státuszú felhasználóknak adható végleges vagy időintervallumhoz kötött limitált hozzáférés. Limitált hozzáférés esetén be kell állítani a hozzáférés kezdő és befejező időpontját.



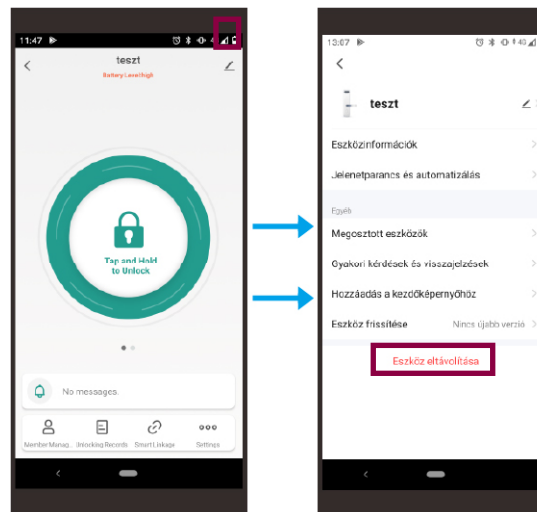
Family Member Other Member

OTHER MEMBER Törlése D100-BT készülékről:

A Member Management menüpontban az Other Member-t kiválasztva láthatjuk az egyszerű felhasználókat, amiket megnyitva a Delete User gombra kattintva törölhetjük őket.



Az **Otthon menüpontban** az eszközt kiválasztva a beállításokban (Settings) lehet a tagokhoz állandó vagy ideiglenes kódot illetve ujjnyomatot feltanítani applikáción keresztül.



Az **Otthon menüpontban** az eszközt kiválasztva a jobb felső sarokban lávó ikonra kattintva lehet az eszközt eltávolítani a hálózatról. Ez tesztelés után célszerű, mivel előfordulhat, hogy telepítéskor nem lehet majd megtalálni az eszközt, mert nem csatlakozik a másik hálózathoz.

Távoli elérés (WLAN hálózaton keresztül)

Az eszköz irányítható távolról is, ehhez szükség van egy hálózati átjáróra, ami képes az ajtózárral kommunikálni, és összekötni azt a hálózattal. (WiFi Gateway)

A kompatibilis átjáró (GW-01) elérhető cégünk kínálatában.

Szett tartalma

A gyári csomag tartalmazza:

- 1 kilincspár
- bevésőzár
- tengely
- csavatok, távtartók, rögzítő szerelék
- kulcs
- csavarhúzó

